



«Процес адаптації первокласників к школе»

підготувала практичний психолог Первомайської ООШ №5

Бондарь В.Г.

Понятие адаптации

непосредственно связано с понятием



"готовность ребенка к школе"



ГОТОВНОСТЬ К ШКОЛЕ -



- это не только набор определенных умений и навыков, которые должны быть сформированы у ребенка к 6-7 годам.
- Готовность к школе включает в себя несколько компонентов

Готовность к школе



❑ Психологическая готовность

Интеллектуальная, мотивационная, волевая, коммуникативная

❑ Физическая готовность

Здоровье, моторика рук, движения, возраст

❑ Специальная готовность

Чтение, счет, учебные умения

Психологическая готовность

Необходимый и достаточный уровень психического развития ребенка для освоения школьной учебной программы в условиях обучения в коллективе сверстников.

Один из важнейших итогов психического развития в период дошкольного детства.

- ❑ Залог быстрой и безболезненной адаптации в начале учебного года.
- ❑ Успешное усвоение школьного материала.



Интеллектуальная готовность



- Ориентировка ребенка в окружающем.
- Запас знаний, усвоенных в системе.
- Желание узнавать новое, любознательность.
- Развитие образных представлений.
- Развитие речи и мышления в соответствии с возрастной нормой.
- Смысловое запоминание.

Высокая мотивационная ГОТОВНОСТЬ

**Наличие у ребенка
познавательных интересов:**

- ❑ любит книги;
- ❑ любит решать задачки и кроссворды и др. интеллектуальные задания;
- ❑ любознателен;
- ❑ задает много вопросов.



«Социальная позиция школьника»

Сформированность «социальной позиции школьника»:

- Понимание необходимости учения и того, что учеба отличается от игры, она требует ответственности и серьезности.
- Эмоционально – благополучное отношение к школе.



Личностная и социально-психологическая готовность

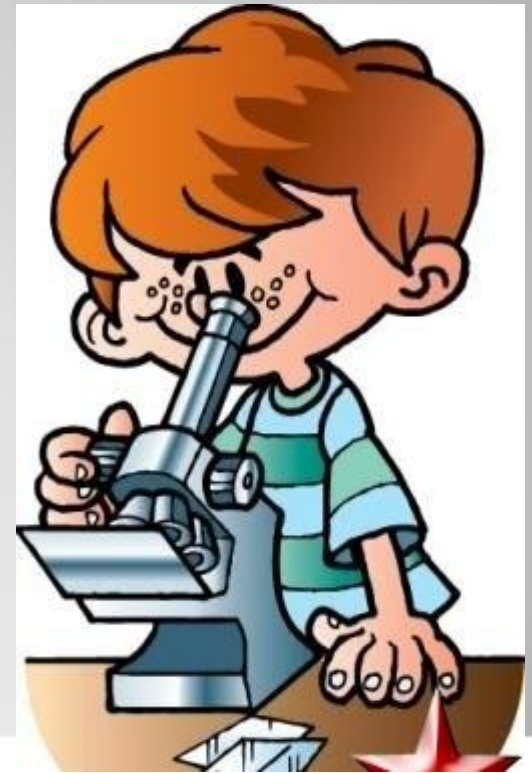
- Принятие позиции школьника.
- Потребность в общении.
- Умение подчиняться правилам и интересам группы.
- Способность устанавливать отношения с другими детьми.
- Способность действовать совместно с другими детьми.



Волевая готовность

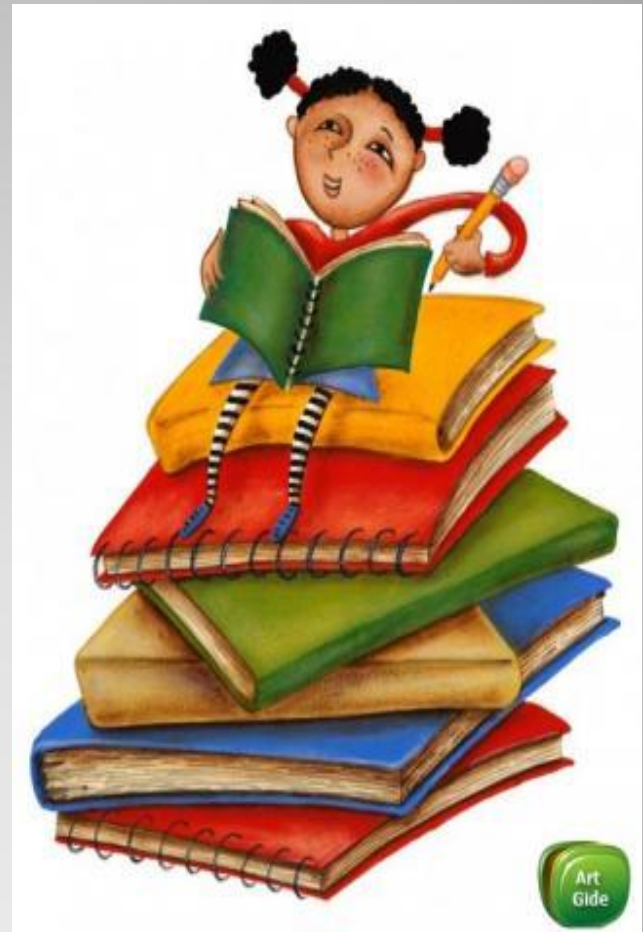
умение сдерживать и контролировать поведение

- Умение сознательно подчинять свои действия правилу, обобщенно определяющему способ действия.
- Умение ориентироваться на заданную систему требований.
- Умение внимательно слушать говорящего и точно выполнять задания.



Эмоционально-волевая ГОТОВНОСТЬ

- Способность управлять своими эмоциями и поведением.
- Умение организовывать рабочее место и поддерживать порядок в нем.
- Стремление преодолевать трудности.
- Стремление к достижению результата своей деятельности.



Коммуникативная готовность



Это умение ребенка строить свои взаимоотношение с другими людьми:

- ❑ играть и общаться с другими ребятами;
- ❑ быть включенным в детский коллектив и уметь жить по его законам;
- ❑ общаться со взрослыми людьми, соблюдая правила культурного обращения;
- ❑ доброжелательность и отсутствие агрессивности.

Социальные страхи старших школьников

- ❑ Страх ошибки на уроке.
- ❑ Страх насмешки сверстников.
- ❑ Страх наказания и утраты расположения взрослых.

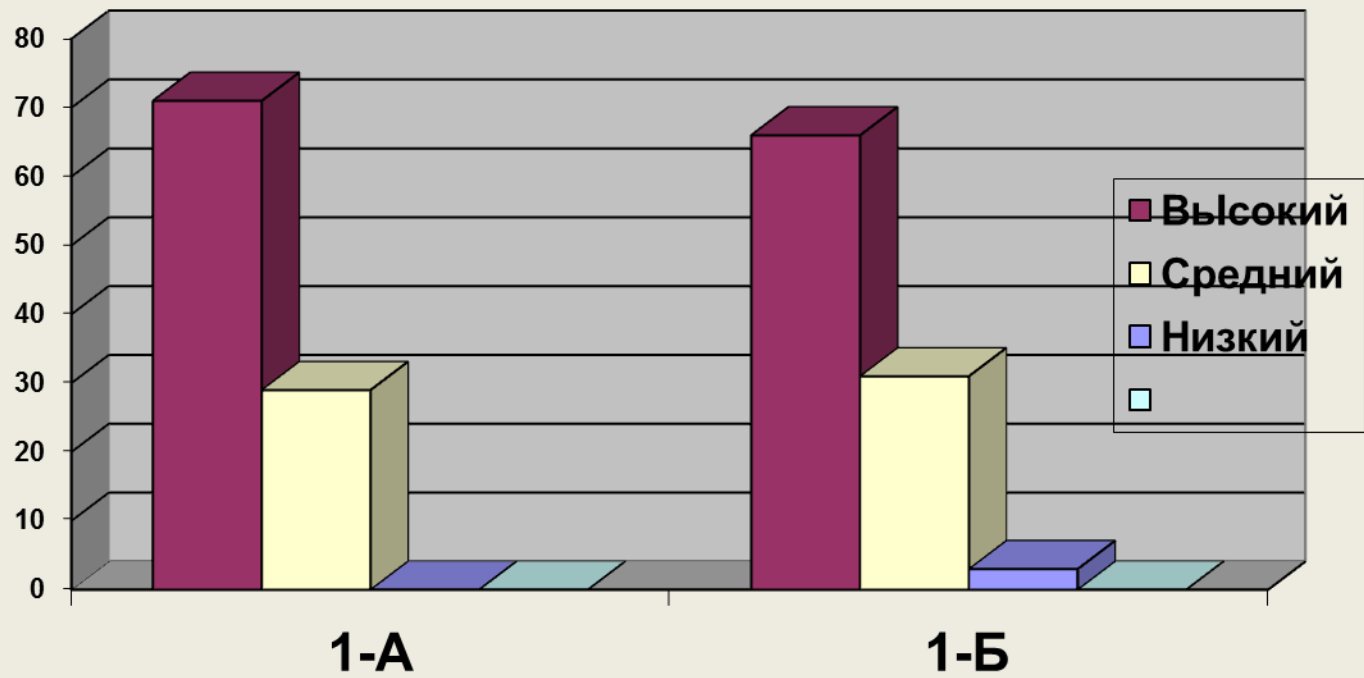


Физическая готовность



- Состояние здоровья.
- Физическое развитие.
- Развитие анализаторных систем.
- Развитие мелких групп мышц.
- Координация движений в соответствии с возрастной нормой
- Готовность организма ребенка к учебным нагрузкам.

РЕЗУЛЬТАТЫ КОМПЛЕКСНОЙ ДИАГНОСТИКИ ГОТОВНОСТИ К ШКОЛЕ



Адаптация ребенка к школе

- *Адаптация* – процесс приспособления к новым условиям и требованиям среды, результатом которого должна стать приспособленность, которая является показателем жизненной компетентности индивида.



Адаптация ребенка к школе

- Меняется социальная позиция ребенка: он становится учеником.
- Происходит смена ведущей деятельности.
- Меняется его социальное окружение. Успешность зависит от позиции среди сверстников.
- Проблема сдерживания двигательной активности.
- Возникновение специфических реакций: страхи, срывы, повышенная слезливость, заторможенность.



Схема социально-психологической адаптации школьника



Готовы ли родители к школе?



- ❑ Жертвовать своим личным временем и некоторыми привычками.
- ❑ Сдерживать свои эмоции.
- ❑ Не кричать, не унижать и не обижать.
- ❑ Не сравнивать своего ребенка с другими детьми.
- ❑ Не наказывать ребенка без причины.
- ❑ Всегда встречать ребенка из школы с улыбкой.
- ❑ Быть щедрым на похвалу за достигнутые результаты.

Речь

- ▶ Умение составлять рассказ по картинке.
- ▶ Пересказывать содержание известной сказки.
- ▶ Рассказывать связные истории из своей жизни.
- ▶ Рассуждать.
- ▶ А вот умение бегло читать или писать письменными буквами – совершенно не обязательно!



Внимание, память, мышление

- ▶ Все интеллектуальные функции (**внимание, память и мышление**) должны достичь определенного уровня развития – стать произвольными, т. е. сознательно управляемыми.

Будущему школьнику необходимо уметь определенное время работать, сосредоточившись на задании.



Мелкая моторика



Ребенку важно научиться владеть собственными пальчиками – ведь теперь он будет учиться писать.

Поэтому ему нужно уметь:

- правильно держать ручку;
- пользоваться ножницами;
- рисовать и лепить;
- обводить контуры и заштриховывать фигуры.



- ***Адаптация*** – процесс приспособления к новым условиям и требованиям среды, результатом которого должна стать приспособленность, которая является показателем жизненной компетентности индивида.
- ***Адаптация психологическая*** – процесс приспособления ученика как личности, к существованию в школе, согласно с его требованиями и личными потребностями, мотивами и интересами

Цель диагностики

получить данные о готовности и адаптации первоклассников к обучению, которые позволят **определить индивидуальные траектории** для учащихся и разработать рекомендации для учителей и родителей по поддержке детей в процессе их адаптации к школьной жизни.

Физиологическая адаптация

3 этапа приспособления ребенка к школе

(с физиологической точки зрения):

1 этап – ориентировочный – организм на комплекс новых воздействий отвечает бурной реакцией и напряжением всех своих систем – этап «физиологической бури» - длится 2-3 недели.

- 2 этап – отмечается неустойчивое приспособление организма, находятся какие-то оптимальные варианты реакций на эти воздействия.
- 3 этап – организм находит наиболее подходящие варианты реагирования на нагрузку.



Психосоциальная адаптация

- Может проходить по-разному. Значительная часть детей (50-60%) адаптируются в течение первых 2-3 месяцев обучения.
- Другим детям (примерно 30%) требуется больше времени для привыкания к новой школьной жизни. Они могут до конца первого полугодия предпочитать игровую деятельность учебной, не сразу соглашаются выполнить требования учителя, часто выясняют отношения со сверстниками неадекватными методами (дерутся, капризничают, жалуются, плачут). У этих детей встречаются трудности в усвоении учебных программ.
- В каждом классе есть примерно 14% детей, у которых к значительным трудностям учебной работы прибавляются трудности болезненной и длительной (до одного года) адаптации.



Личностная или социальная адаптация

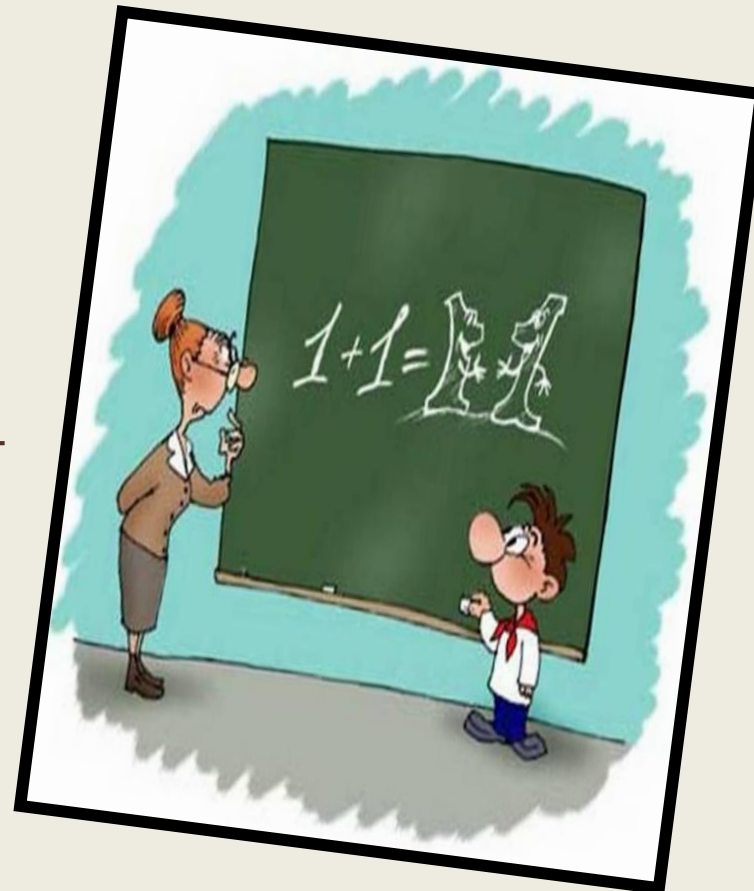
Связана с желанием и умением ребенка принять новую роль - школьника и достигается целым рядом условий.

1. Развитие у детей умения слушать, реагировать на действия учителя, планировать свою работу, анализировать полученный результат - то есть умений и способностей, необходимых для успешного обучения в начальной школе.
2. Развитие умения налаживать контакт с другими детьми, выстраивать отношения со взрослыми, быть общительным и интересным для окружающих - то есть умений, позволяющих устанавливать межличностные отношения со сверстниками и педагогами.
3. Формирование умения правильно оценивать свои действия и действия одноклассников, пользоваться простейшими критериями оценки и самооценки (такими критериями выступают полнота знаний, их объем, глубина; возможность использовать знания на практике в различных ситуациях и т.д.) - то есть формирование устойчивой учебной мотивации на фоне позитивных представлений ребенка о себе и низкого уровня школьной тревожности.

Уровни адаптации:

Высокий уровень- 27(41%)

- Такие дети отличаются наличием высоких познавательных мотивов, стремлением наиболее
- успешно выполнять все предъявляемые школой требования. Они чётко следуют всем указаниям учителя , добросовестны и ответственны , сильно переживают , если получают неудовлетворительные оценки или замечания педагога. В рисунках на школьную тему они изображают учителя у доски, процесс урока, учебный материал и т.п.





**Уровни
адаптации**

Содержание

**Высокий
уровень**

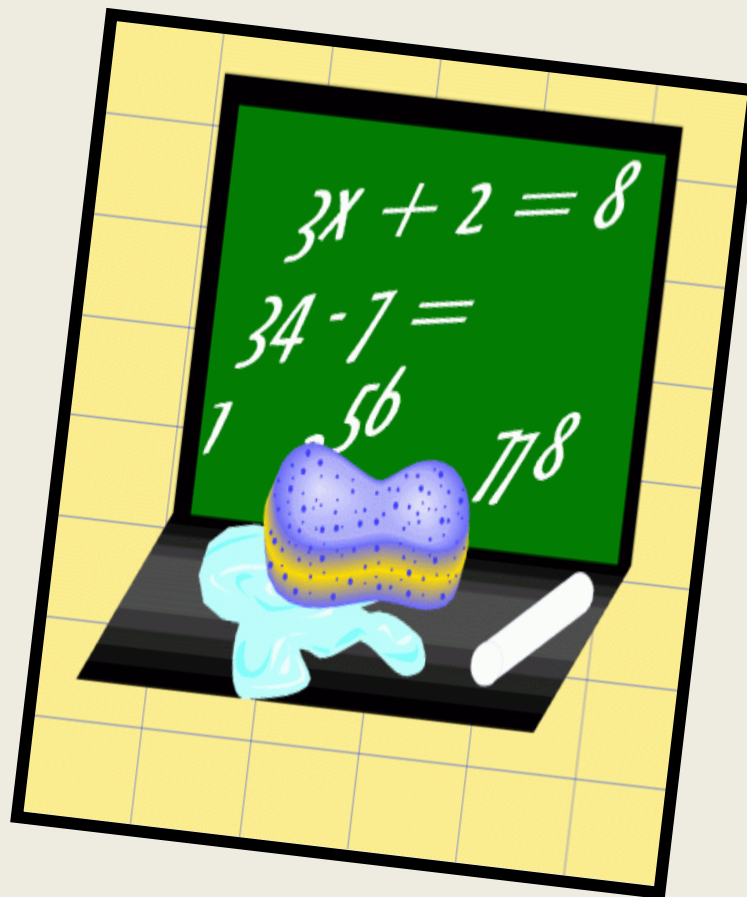
- Первоклассник положительно относится к школе. Предъявляемые требования воспринимает адекватно.
- Учебный материал усваивает легко, глубоко и полно, успешно решает усложненные задачи.
- Прилежен, внимательно слушает указания и объяснения учителя. Выполняет поручения без внешнего контроля.
- Проявляет большой интерес к самостоятельной учебной работе (всегда готовится ко всем урокам).
- Общественные поручения выполняет охотно и добросовестно.
- Занимает в классе благоприятное статусное положение



Уровни адаптации:

Положительное отношение к школе средний уровень-25 (39%)

Школа больше привлекает внеучебными сторонами. Такие дети достаточно благополучно чувствуют себя в школе, однако чаще ходят в школу, чтобы общаться с друзьями, учителем. Им нравится ощущать себя учениками, иметь красивый портфель, ручки, тетради. Познавательные мотивы у таких детей сформированы в меньшей степени. В рисунках на школьную тему такие дети изображают, как правило, школьные, но не учебные ситуации.





**Средний
уровень**

- Первоклассник положительно относится к школе, ее посещение не вызывает отрицательных переживаний.
- Понимает учебный материал, если учитель объясняет его подробно и наглядно.
- Усваивает основное содержание учебных программ.
- Самостоятельно решает типовые задачи.
- Сосредоточен и внимателен при выполнении заданий, поручений, указаний взрослого, но при условии контроля с его стороны.
- Общественные поручения выполняет добросовестно.
- Дружит со многими одноклассниками



Уровни адаптации:

Низкий уровень адаптации- 14 (20%)

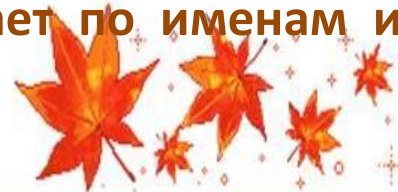
Отрицательное отношение к школе. Частые нарушения дисциплины, жалобы на здоровье. Учебный материал усваивается фрагментарно. Требуется помощь учителя. Близких друзей нет. Знает не всех одноклассников.



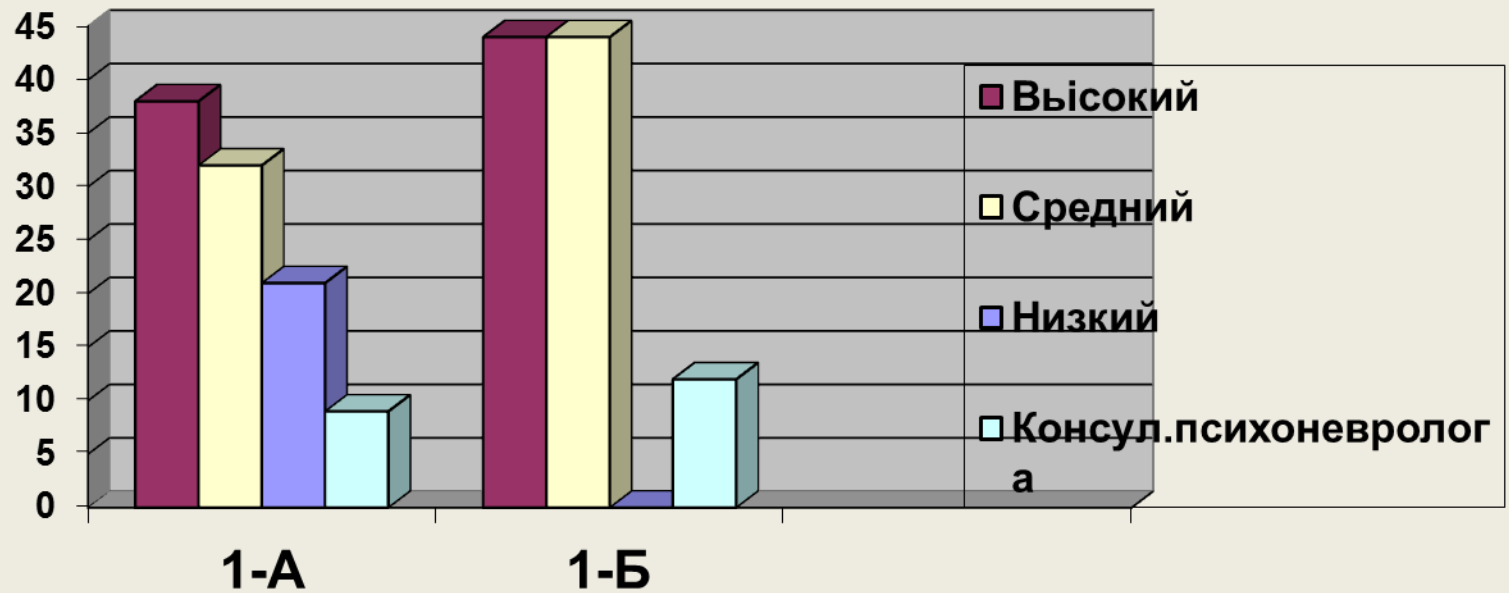


Низкий уровень

- Первоклассник отрицательно или индифферентно относится к школе.
- Нередко жалуется на здоровье, у него доминирует подавленное настроение.
- Наблюдаются нарушения дисциплины.
- Объясняемый учителем материал усваивает фрагментарно.
- Самостоятельная работа с учебником затруднена.
- При выполнении самостоятельных учебных заданий не проявляет интереса.
- К урокам готовится нерегулярно. Для того чтобы он начал заниматься, необходимы постоянный контроль: систематические напоминания, побуждения со стороны учителя и родителей.
- Общественные поручения выполняет под контролем, без особого желания.
- Пассивен, близких друзей не имеет. Знает по именам и фамилиям лишь часть одноклассников



РЕЗУЛЬТАТЫ ДИАГНОСТИКИ АДАПТАЦИИ К ШКОЛЕ





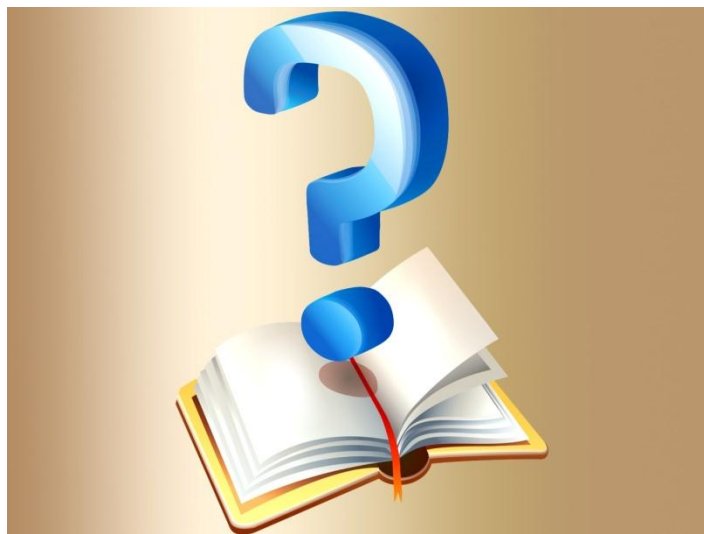
Вывод:

Часто возникает ситуация завышенных требований. На ребёнка ложится бремя двойной нагрузки: «Веди себя в школе хорошо, чтобы мне не было плохо». Часто такой груз становится непосильным для ребёнка. Поддержите в ребёнке его стремление стать школьником. Ваша искренняя заинтересованность в его школьных делах и заботах, серьёзное отношение к его первым достижениям и возможным трудностям помогут первокласснику подтвердить значимость его нового положения и деятельности.





Когда уместна тревога?



Трудности протекания адаптации

Поступление в школу сказывается на нервно-психическом состоянии ребенка самым

неблагоприятным образом: у 70% школьников

отмечаются *функциональные нарушения*

центральной нервной системы в виде неврологических реакций. При этом у:

- 53% - отмечается астенический синдром, проявляющийся в повышенной истощаемости и утомляемости организма, снижении порогов чувствительности, неустойчивом настроении и нарушении сна.
- 39% - отмечается соматовегетативные расстройства, для которых характерны головные боли, боли в области сердца, живота и пр.,
- 33% первоклассников появляются вредные привычки - сосание пальца, обкусывание ногтей.
- 19% - отмечаются реакции страха.



Проявления *дезадаптации* первоклассников:

- ✓ **низкий уровень учебной мотивации,**
- ✓ **нарушение познавательных процессов,**
- ✓ **высокая тревожность,**
- ✓ **нарушения эмоционально-волевой сферы,**
- ✓ **неадекватная самооценка,**
- ✓ **трудности в общении со взрослыми и сверстниками.**

Успешность адаптации ВО МНОГОМ ЗАВИСИТ

наличия у детей
адекватной самооценки

- ✓ мнение о себе,
- ✓ о своих возможностях и способностях,
- ✓ чертах своего характера и человеческих качествах.





БОЛЬШОЕ
СПАСИБО



за сотрудничество!

